


PROG TOOL

Návod instalaci a obsluze

verze 2.4

PROG_TOOL_v24.DOC



BEWARE 	Dixell S.p.A. si vyhrazuje právo upravovat tento návod bez upozornění. Poslední platnou verzi lze stáhnout z internetu.
--	---

Před instalací a použitím modulu PROG TOOL čtěte pozorně tento návod PROG TOOL. Tato příručka je součástí výrobku a musí být uložena v blízkosti přístroje, aby byla k dispozici pro snadné a rychlé získání informací.

BEZPEČNOSTNÍ OPATŘENÍ – PŘEČTĚTE PŘED POUŽITÍM TOHOTO NÁVODU

Symboly

Instalace a připojení

-  Tento symbol zobrazuje možné nebezpečné činnosti nebo situace, které by mohli skončit zraněním osob nebo poškození či zničení přístroje.
-  Tento symbol zobrazuje vysoké napětí a je nutno postupovat opatrně při činnostech nebezpečných obsluze nebo jiným osobám.

Obsah :

	BEZPEČNOSTNÍ OPATŘENÍ – PŘEČTĚTE PŘED POUŽITÍM TOHOTO NÁVODU	2
1	OBSAH BALENÍ.....	4
2	POUŽITÍ PROG TOOL.....	5
2.1	PŘIPOJENÍ.....	5
2.2	VÝZNAM LED KONTROLEK.....	6
2.3	PROGRAMOVÁNÍ Z HOT KEY DO HOT KEY	6
2.4	PROGRAMOVÁNÍ HOT KEY Z PC	8
2.5	PROGRAMOVÁNÍ REGULÁTORU Z PC	9
2.5.1	Připojení regulátoru s RS485	10
2.5.2	Připojení regulátorů bez RS485	11
3	SOFTWARE EASY PROG.....	12
3.1	JAK INSTALOVAT EASY PROG	12
3.2	SPUŠTĚNÍ EASY PROG.....	14
3.3	POUŽÍVÁNÍ EASY PROG	14
3.3.1	Čtení parametrů z regulátoru	16
3.3.2	VYTVORENÍ NOVÉ MAPY PARAMETRŮ	16
3.3.3	Úprava mapy parametrů.....	18
3.3.4	Vytvoření naprogramovaného klíče HOT KEY.....	19
3.3.5	Programování regulátoru.....	21

1 OBSAH BALENÍ

Programovací modul PROG TOOL KIT obsahuje následující položky :

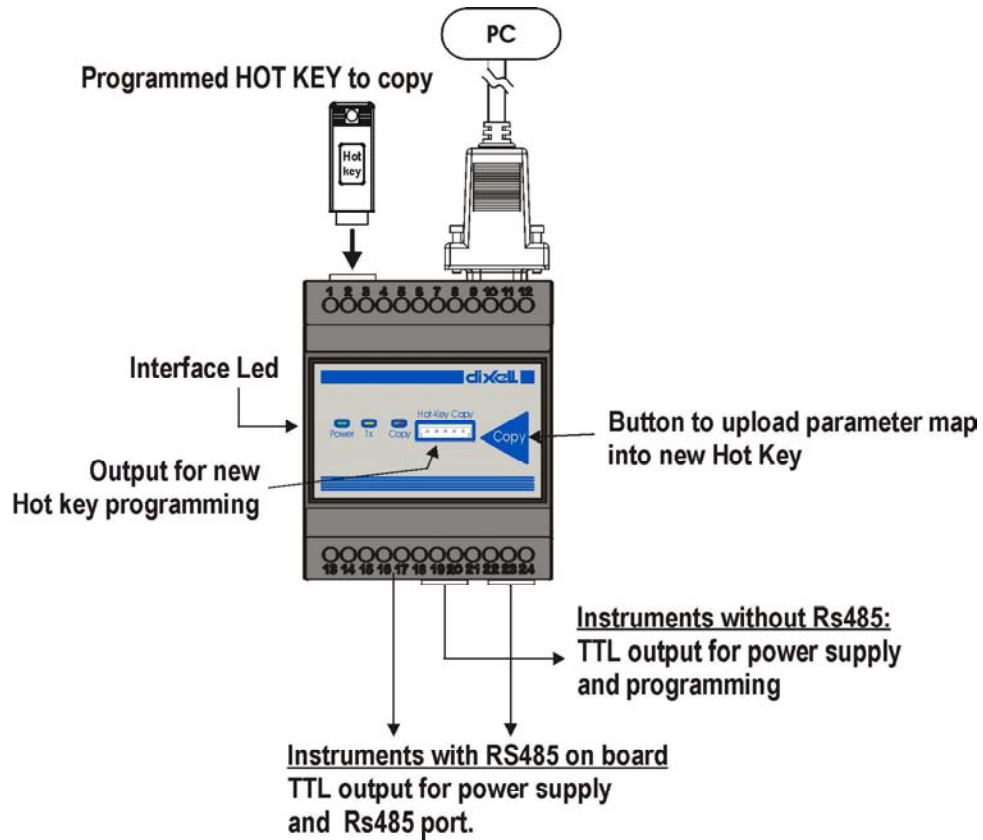
- A** 1 PROG TOOL modul
- B** 1 CD-ROM s programem EASY PROG a návodem k obsluze
- C** 1 CAB/PTK2 kabel délky 2 m
- D** 1 CAB/PTK485 kabel k připojení RS485 (délka 2 m)
- E** 1 CAB/SW 9-9 kabel k připojení PC (délka 1.8 m)



2 POUŽITÍ PROG TOOL

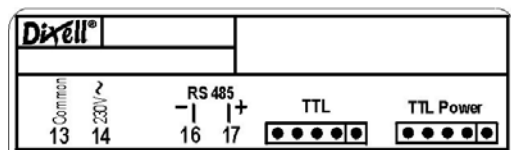
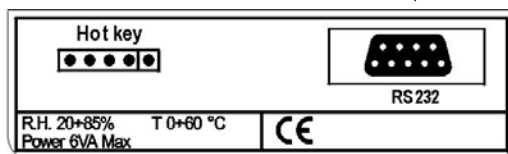
Modul PROG TOOL je možno použít k programování programovacích klíčů HOT KEY a k připojení regulátorů Dixell k PC pro snadnou změnu programovacích parametrů pomocí software EASY PROG.

2.1 PŘIPOJENÍ



TTL pro HOT KEY

RS232 pro připojení PC

TTL pro připojení
napájení
regulátorů s RS485Napájení
230VstřRS485 pro připojení
regulátorů s RS485TTL pro napájení a
komunikaci regulátorů bez
RS485

2.2 VÝZNAM LED KONTROLEK

PROG TOOL je vybaven 3 LEDS pro signalizaci stavu modulu:

Zelená LED svítí - připojeno napájení

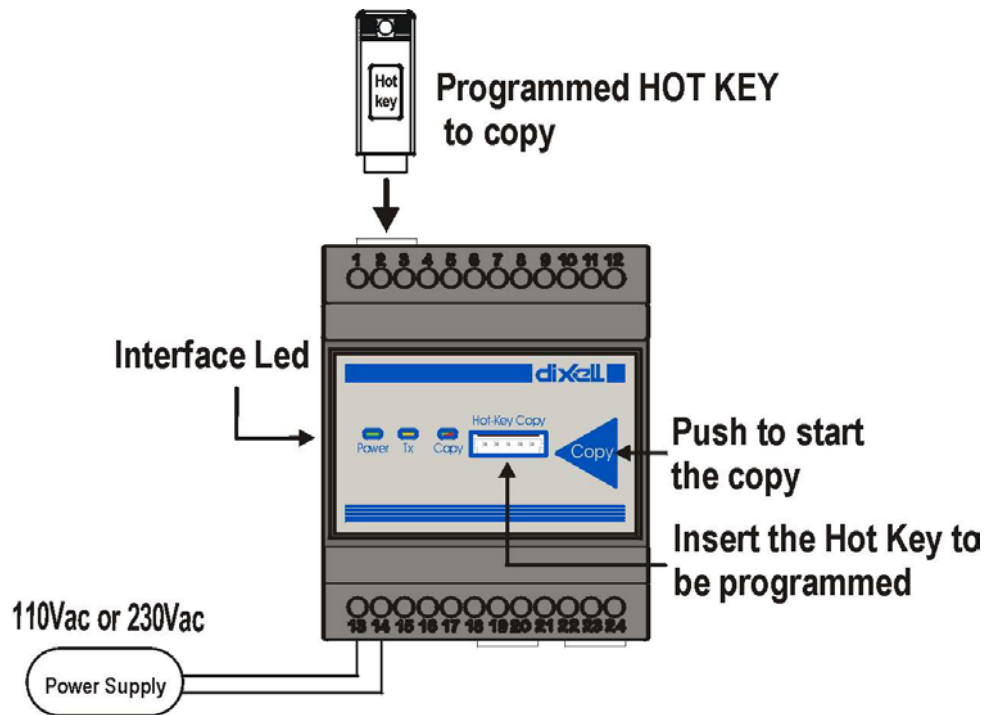
Žlutá LED svítí - programování HOT KEY

Žlutá LED bliká - probíhá komunikace mezi PC a PROG TOOL

Červená LED svítí - chyba programování HOT KEY

2.3 PROGRAMOVÁNÍ Z HOT KEY DO HOT KEY

Tato funkce umožňuje kopírovat nastavení programovacího klíče HOT KEY do jiného.

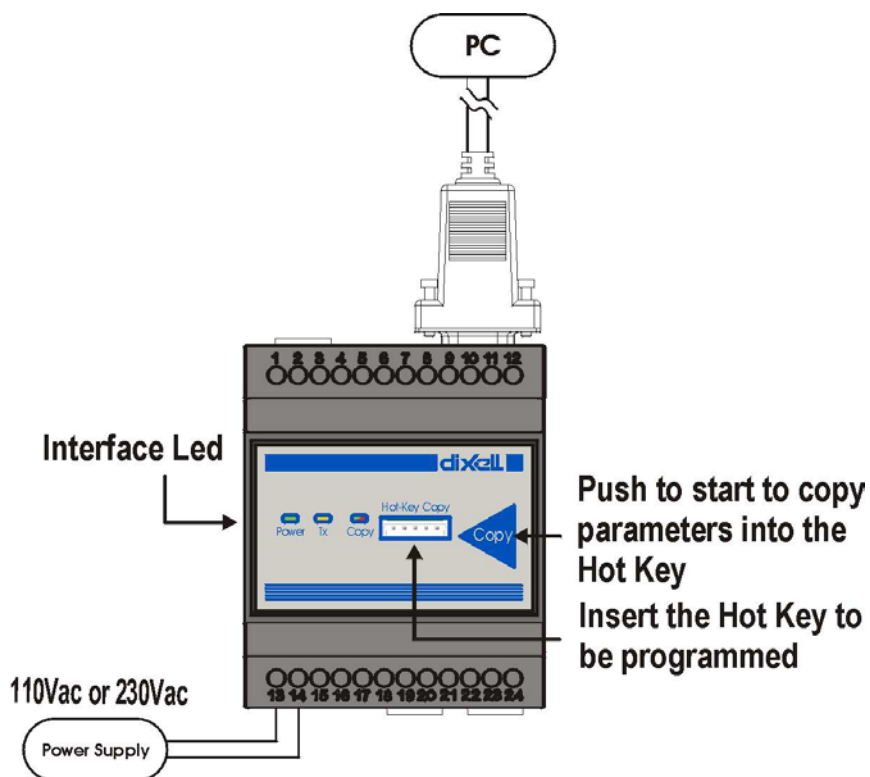


Na svorky 13 a 14 připojte napájení a zkontrolujte zda svítí zelená LED.

1. Vložte originální HOT KEY do konektoru na boku PROG TOOL
2. Vložte programovaný HOT KEY do konektoru "Hot-Key Copy" na čelní straně PROG TOOL
3. Stiskněte tlačítko "Copy" pro spuštění přenosu dat z originálního HOT KEY do nového. Během operace bliká kontrolka "Copy".
4. Po chvíli přestane kontrolka "Copy" a kontrolka je dle stavu kopírování:
Červená LED = chyba během programování HOT KEY, operaci opakujte nebo HOT KEY vyjměte.
Zelená LED = programování úspěšné a HOT KEY úspěšně naprogramován.
5. Vyjměte nový HOT KEY. Je možno vytvářet další kopie vložním nového HOT KEY.

2.4 PROGRAMOVÁNÍ HOT KEY Z PC

Pomocí PROG TOOL připojenému k PC a software EASY PROG (na CD-R) je možné vytvářet nové HOT KEY dle různých požadavků.



1. Použijte software EASY PROG k úpravě mapy parametrů dle požadovaných hodnot a ke kopírování na PROG TOOL (viz. JAK UPRAVIT NASTAVENÍ HOT KEY).
2. Připojte PROG TOOL k PC s použitím sériového kabelu RS232 (CAB/SW 9-9)
3. Zasuňte programovaný HOT KEY do konektoru "Hot-Key Copy" na čelní straně PROG TOOL
4. Stiskněte tlačítko "Copy" na čelní straně PROG TOOL;

- kontrolka“copy” začne blikat.
- Po několika sekundách kontrolka “copy” přestane blikat:
Červená LED = chyba během programování HOT KEY, operaci opakujte nebo HOT KEY vyjměte.
Zelená LED = programování úspěšné a HOT KEY úspěšně naprogramován.
 - Nový HOT KEY PŘÍLOHA A vyjměte.

NOTE: nyní je možno upravovat další kopii HOT KEY opakováním operací dle bodů 2-6.

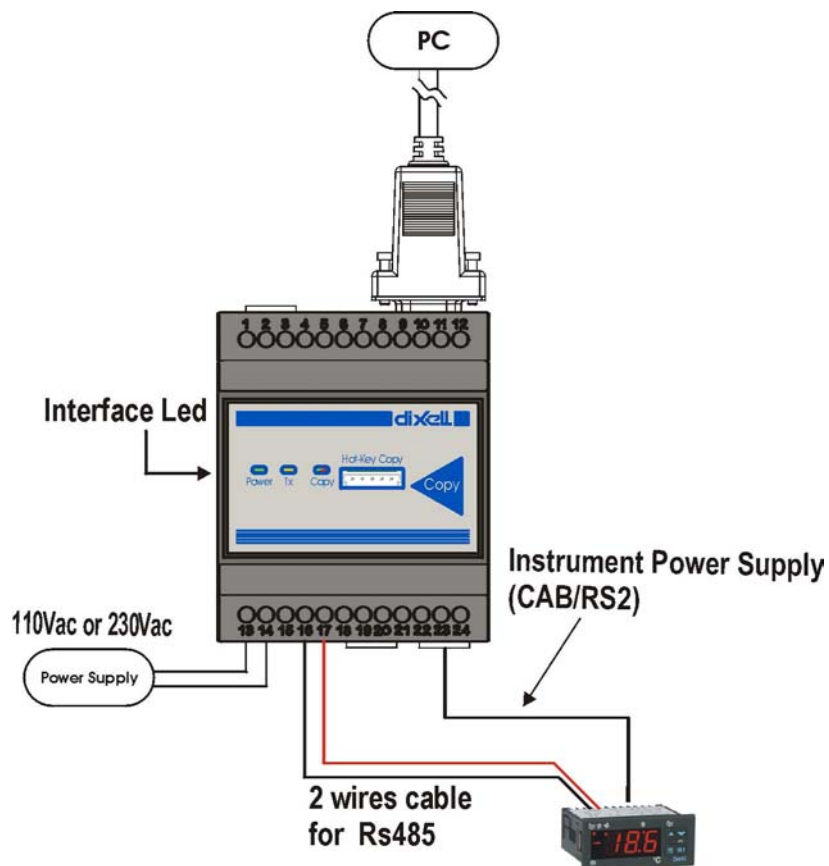
2.5 PROGRAMOVÁNÍ REGULÁTORU Z PC

Pomocí PROG TOOL a software EASY PROG je možno vytvářet a měnit programovací nastavení regulátorů.

Regulátor musí být k PROG TOOL připojen jednou z následujících možností (závisí na vybavení regulátoru RS485 nebo pouze TTL) a je nutno ověřit kompatibilitu (model a verze software regulátoru) s EASY PROG, viz PŘÍLOHA A.

Pozn.: čtení a/nebo zápis parametrů je možný pouze pokud jsou regulátory vybaveny RS485 nebo TTL sériovým komunikačním portem. Pro přístroje bez kom. portu (PRIME série a WING BASIC série) je nutno vždy použít HOT KEY.

2.5.1 PŘIPOJENÍ REGULÁTORU S RS485

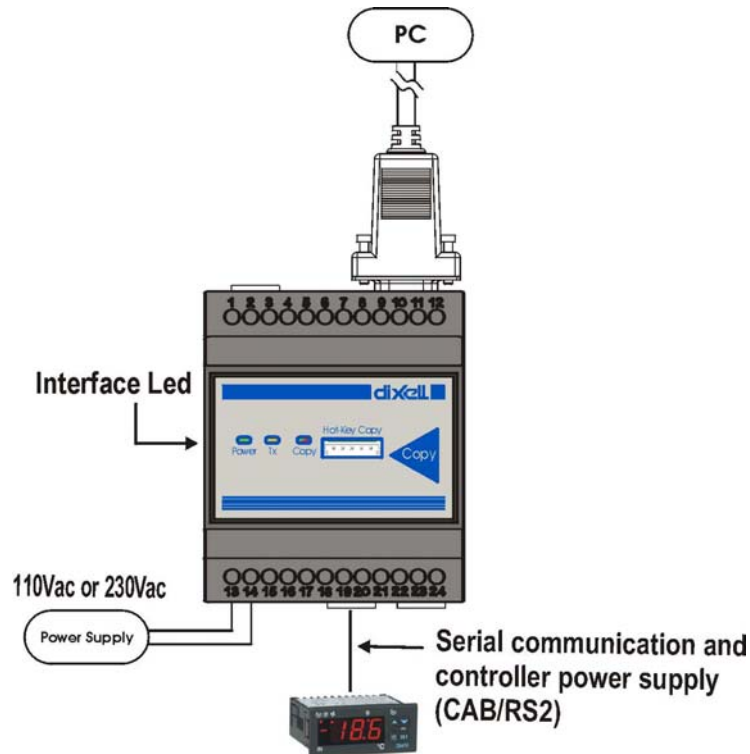


1. Použijte dvoužilový kabel k připojení regulátoru na svorky 16 a 17 PROG TOOL. Pozor na dodržení polarity + a –.
2. Jeden kabel CAB/RS2 použijte k připojení napájení +5V z bočního konektoru PROG TOOL KIT na TTL port regulátoru. To umožňuje napájet regulátor bez dalšího připojování.
3. Zkontrolujte sériovou adresu regulátoru (parametr "Adr") je-li nastavena na 1. Pokud není, změňte její nastavení.

Pozn.: pokud není sériová adresa nastavena 1, komunikace mezi regulátorem a PROG TOOL není možná.

4. Připojte PROG TOOL kabelem RS232 (CAB/SW 9-9) k PC.
5. Nyní je možno pomocí software EASY PROG měnit nebo upravovat mapu parametrů regulátoru viz. Úprava mapy parametrů.

2.5.2 PŘIPOJENÍ REGULÁTORŮ BEZ RS485



1. Jeden kabel CAB/RS2 dodávaný s PROG TOOL KIT propojte “TTL” konektor na boku PROG TOOL a TTL (Hot Key) port na regulátoru. To umožňuje napájet regulátor bez dalšího připojování.
2. Zkontrolujte sériovou adresu regulátoru (parametr “Adr”) je-li nastavena na 1. Pokud není, změňte její nastavení.
3. Připojte PROG TOOL kabelem RS232 (CAB/SW 9-9) k PC.

4. Nyní je možno pomocí software EASY PROG měnit nebo upravovat mapu parametrů regulátoru viz. Úprava mapy parametrů.

3 SOFTWARE EASY PROG

Software EASY PROG se používá v kombinaci s modulem PROG TOOL k úpravám map parametrů regulátorů Dixell. Je možné :

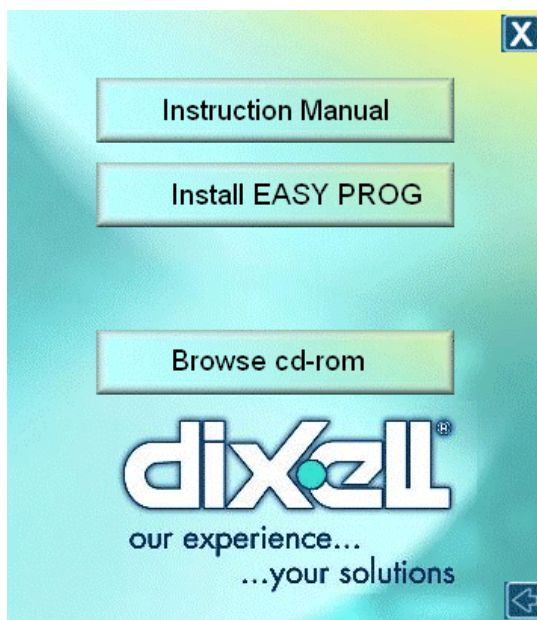
- vytvářet HOT KEY (dle zvolených hodnot parametrů) pro programování regulátorů Dixell
- kontrolovat mapu parametrů regulátorů připojených k PROG TOOL a upravovat je
- vytvářet archívy programovacích map regulátorů. Tyto archívy je pak možno použít jiným uživatelem PROG TOOL KIT k programování regulátorů.

3.1 JAK INSTALOVAT EASY PROG

Vložte CD do mechaniky PC a vyčkejte automatického otevření okna instalace, které umožňuje zvolit jazyk instalačního procesu a pro následné používání software.

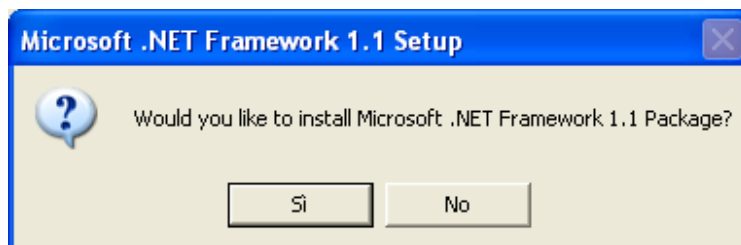
Po vybrání jazyka se zobrazí instalační menu:

- **Instruction manual:** umožňuje prohlížet a tisknout návod k instalaci o obsluze (Acrobat Reader® v5.0)



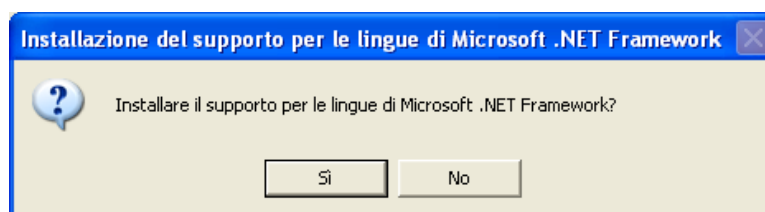
- **Install EASY PROG:** spustí instalaci software EASY PROG
- **Install EASY TEST:** spustí instalaci software EASY TEST
- **Browse CD-Rom:** prochází CD-R

Volbou Instal EASY PROG se spustí instalace software. Dle zvoleného jazyka postupujte podle instrukcí. Během instalace budete tázáni na instalaci balíčku “Microsoft .NET Framework 1.1”



Zvolte “Si” pro provedení instalace.

Pozn: “Microsoft .NET Framework 1.1” musí být instalován. Bez tohoto balíčku nelze software EASY PROG používat.



Při dotazu na instalaci podpory jazyka stiskněte “Si”.

Doporučený operační systém: EASY PROG pracuje pouze s **WINDOWS XP** nebo **WINDOWS 2000**.

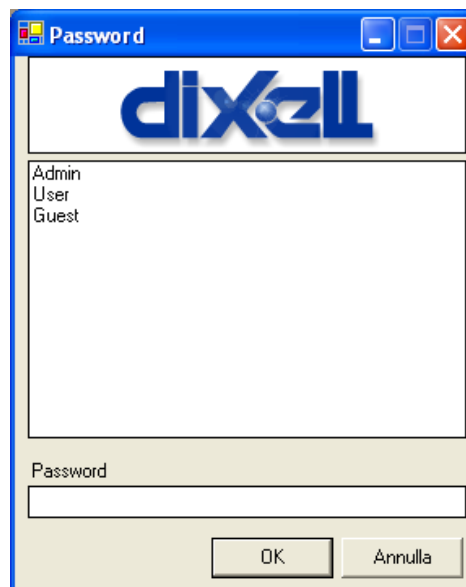
3.2 SPUŠTĚNÍ EASY PROG

Po instalaci je možno program spustit jednoduchým kliknutím na ikonu EASY PROG, umístěnou na ploše. Následně budete dotázáni na vložení přístupového hesla programu.

Při prvním spuštění jsou nastaveny 3 uživatelé, kteří mají rozdílná přístupová práva:

- **Admin:** administrátor, má přístup ke všem funkcím programu a může měnit všechny parametry regulátorů. Heslo je: **admin**
- **User:** uživatel, může prohlížet a upravovat pouze malý počet parametrů (úroveň Pr1). Heslo je : **user**
- **Guest:** stejně jako uživatel, ale heslo je : **guest**

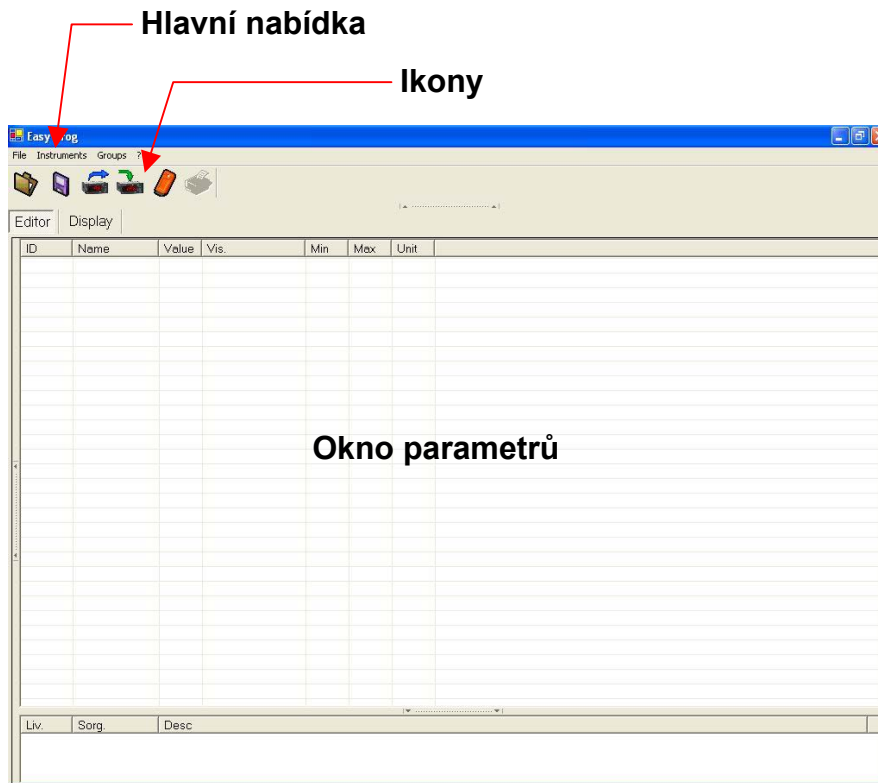
Pro spuštění programu vyberte jeden typ uživatele, který chcete používat, napište příslušné heslo a stiskněte OK.



3.3 POUŽÍVÁNÍ EASY PROG

Hlavní okno EASY PROG je rozděleno do 3 sekcí:

- 1 **Hlavní nabídka**, obsahuje hlavní příkazy
- 2 **Ikony**, slouží pro rychlejší přístup k hlavním příkazům
- 3 **Okno parametrů**, obsahuje parametry a jejich hodnoty a popis



Na této stránce je možné provádět všechny operace k vytváření nebo úpravě map parametrů, kontrolovat nastavení přístrojů nebo vytvářet HOT KEY dle požadavků.

Jako první vyberte komunikační port PC na kterém je PROG TOOL připojen. V hlavní nabídce klikněte na "Instruments", pak na "serial COM" a vyberte příslušný sériový port.




Pozn.: čtení a/nebo zápis parametrů je možný pouze pokud jsou regulátory vybaveny RS485 nebo TTL sériovým komunikačním portem. Pro přístroje bez kom. portu (PRIME série a WING BASIC série) je nutno vždy použít HOT KEY.

3.3.1 ČTENÍ PARAMETRŮ Z REGULÁTORU

Pro čtení mapy parametrů přístroje připojeného k PROG TOOL je nutno:

Nejdříve zkontrolujte model a verzi přístroje (jeli obsažen v tabulce Příloze A, tohoto návodu). Potom připojte přístroj k PROG TOOL .

Klikněte na ikonu  (open map from device) nebo na funkce v hlavní nabídce "Read Device", záložka "File".


PROG TOOL začne číst mapu parametrů z přístroje a na konci operace se v okně parametrů zobrazí všechny parametry, které lze měnit, viz "JAK MĚNIT MAPU PARAMETRŮ".

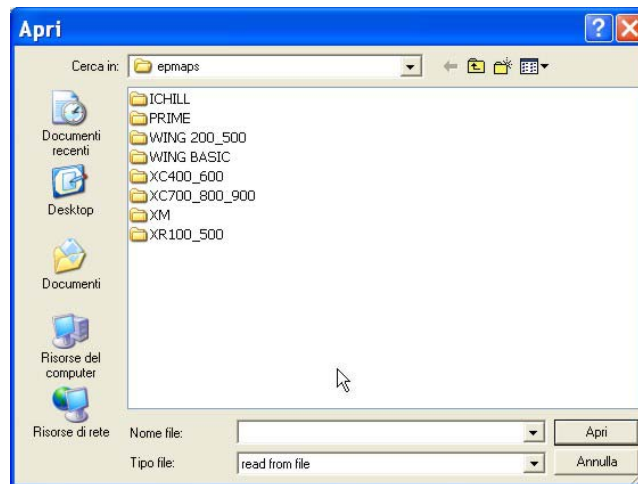
3.3.2 VYTVOŘENÍ NOVÉ MAPY PARAMETRŮ

K vytvoření nové mapy parametrů přístroje nebo HOT KEY, pomocí programu je nutno provést následující :

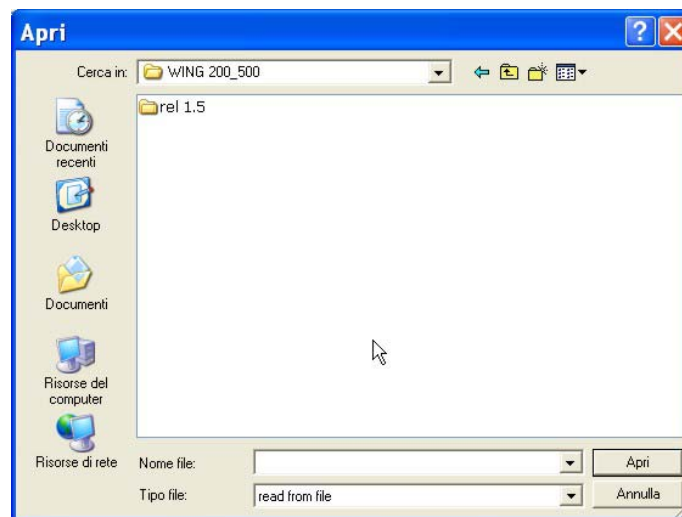
Nejdříve zkontrolujte model a verzi přístroje (jeli obsažen v tabulce Příloze A, tohoto návodu). Potom připojte přístroj k PROG TOOL




Klikněte na ikonu  (open map from file) v nabídce ikon, nebo vyberte v hlavní nabídce "open file" v záložce "File".



Vyberte příslušnou složku skupiny regulátorů, kterou chcete měnit (např. chcete-li vytvořit mapu regulátoru XW260L vyberte skupinu “**WING 200_500**”) a potom verzi příslušné mapy parametrů.

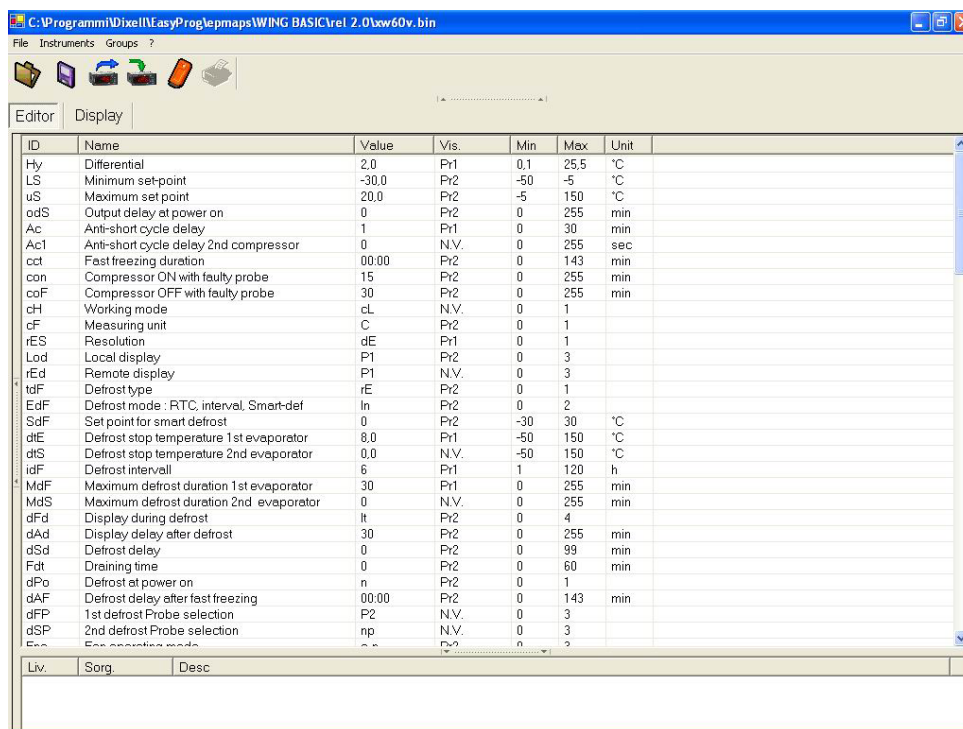


Pozn.: je možné, že skupina regulátorů má jinou verzi software. Přepisování přístroje jinou verzí jej může poškodit.

Použitím ikony  je dále možno načítat a zobrazovat mapy parametrů již vytvořené a v PC uložené.

3.3.3 ÚPRAVA MAPY PARAMETRŮ

Pokud je mapa parametrů zobrazena (načtením z přístroje nebo zavedením nové mapy), okno vypadá následovně.

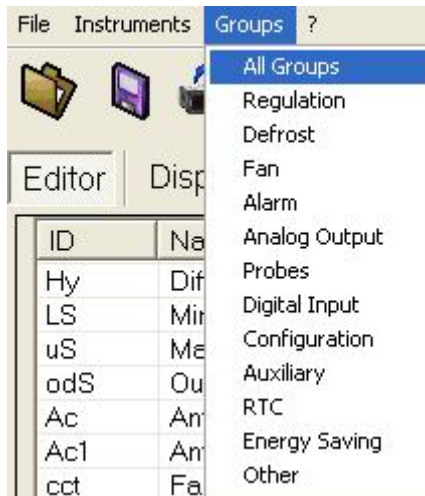


The screenshot shows the 'EasyProg' software window with a menu bar (File, Instruments, Groups, ?) and a toolbar. Below the toolbar are 'Editor' and 'Display' tabs. The main area contains a table of parameters with columns: ID, Name, Value, Vis., Min, Max, and Unit. The table lists various parameters such as Differential, Minimum set-point, Maximum set-point, Output delay at power on, Anti-short cycle delay, Anti-short cycle delay 2nd compressor, Fast freezing duration, Compressor ON with faulty probe, Compressor OFF with faulty probe, Working mode, Measuring unit, Resolution, Local display, Remote display, Defrost type, Defrost mode, Set point for smart defrost, Defrost stop temperature 1st evaporator, Defrost stop temperature 2nd evaporator, Defrost interval, Maximum defrost duration 1st evaporator, Maximum defrost duration 2nd evaporator, Display during defrost, Display delay after defrost, Defrost delay, Draining time, Defrost at power on, Defrost delay after fast freezing, 1st defrost Probe selection, and 2nd defrost Probe selection. The 'Vis.' column indicates visibility settings like Pr1, Pr2, or N.V. The 'Min' and 'Max' columns show numerical limits, and the 'Unit' column shows units like °C, min, sec, or h.


ID	Name	Value	Vis.	Min	Max	Unit
Hy	Differential	2,0	Pr1	0,1	25,5	°C
LS	Minimum set-point	-30,0	Pr2	-50	-5	°C
uS	Maximum set point	20,0	Pr2	-5	150	°C
odS	Output delay at power on	0	Pr2	0	255	min
Ac	Anti-short cycle delay	1	Pr1	0	30	min
Ac1	Anti-short cycle delay 2nd compressor	0	N.V.	0	255	sec
cct	Fast freezing duration	00:00	Pr2	0	143	min
con	Compressor ON with faulty probe	15	Pr2	0	255	min
coF	Compressor OFF with faulty probe	30	Pr2	0	255	min
cH	Working mode	cL	N.V.	0	1	
cF	Measuring unit	C	Pr2	0	1	
rES	Resolution	dE	Pr1	0	1	
Lod	Local display	P1	Pr2	0	3	
rEd	Remote display	P1	N.V.	0	3	
tdF	Defrost type	rE	Pr2	0	1	
EdF	Defrost mode : RTC, interval, Smart-def	ln	Pr2	0	2	
SdF	Set point for smart defrost	0	Pr2	-30	30	°C
dtE	Defrost stop temperature 1st evaporator	8,0	Pr1	-50	150	°C
dtS	Defrost stop temperature 2nd evaporator	0,0	N.V.	-50	150	°C
idf	Defrost interval	6	Pr1	1	120	h
MdF	Maximum defrost duration 1st evaporator	30	Pr1	0	255	min
MdS	Maximum defrost duration 2nd evaporator	0	N.V.	0	255	min
dFd	Display during defrost	lt	Pr2	0	4	
dAd	Display delay after defrost	30	Pr2	0	255	min
dSd	Defrost delay	0	Pr2	0	99	min
Fdt	Draining time	0	Pr2	0	60	min
dPo	Defrost at power on	n	Pr2	0	1	
dAF	Defrost delay after fast freezing	00:00	Pr2	0	143	min
dFP	1st defrost Probe selection	P2	N.V.	0	3	
dSP	2nd defrost Probe selection	np	N.V.	0	3	
EdF	Defrost mode	ln	Pr2	0	2	

V hlavním okně, kde je podrobný seznam parametrů příslušného regulátoru, jsou popsány parametry, jejich hodnoty, umístění v přístupovém menu (Pr1 / Pr2) a limity, které mohou parametry nabývat.

Je možné rovněž zobrazit parametry příslušné skupiny (odtávání, ventilátor, regulace atd.) kliknutím na nabídku "Groups" v hlavní nabídce a volbou příslušné skupiny.




Kliknutím na hodnotu parametru je možné ji změnit a nastavit požadovanou hodnotu. Stejným způsobem je možné změnit úroveň, kde je parametr zobrazen: Pr2 - servisní úroveň, Pr1- uživatelská úroveň nebo N.V. - parametr se vůbec nezobrazí, protože není viditelný (not visible). Pozn.: N.V. toto "zneviditelnění" parametru je nová možnost, kterou není možné provést tlačítky na regulátoru.

Kliknutím na ikonu  (uložit mapu do souboru) je možné uložit na PC mapu parametrů (je též možné použít nabídku "save file..." v nabídce "File").

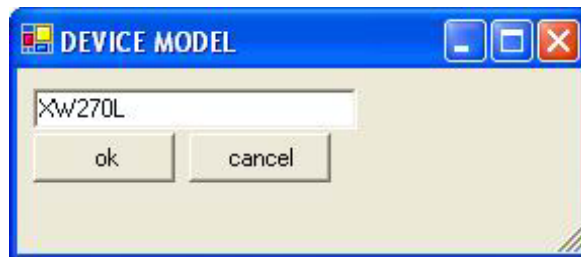
3.3.4 VYTVOŘENÍ NAPROGRAMOVANÉHO KLÍČE HOT KEY

Pomocí přístroje PROG TOOL a softwaru EASY PROG je možné vytvořit programovací klíč HOT KEY s nahraným zákaznickým nastavením.

Připojte PROG TOOL k PC (viz odst. "PROGRAMOVÁNÍ HOT KEY" str 8).

Změňte zvolenou mapu parametrů (nebo vytvořte novou) a klikněte na ikonu  (Přenos mapy na Prog Tool)

V poli "Device Model" nastavte model regulátoru, který chcete naprogramovat pomocí Hot Key a stiskněte OK.



POZOR: zkontrolujte, že každému modelu regulátoru, který chcete programovat pomocí Hot Key, odpovídá mapa parametrů v Hot Key. Pokud jsou mapy parametrů jiné, HOT KEY bude nepoužitelný (nelze jím regulátor naprogramovat).

EASY PROG přenese mapu do přístroje PROG TOOL.

Připojte prázdný HOT KEY do konektoru “Hot-Key Copy” umístěného na čele PROG TOOL a stiskněte tlačítko “Copy”; Led “copy” začne blikat.

Po několika sekundách Led “copy” přestane blikat a rozsvítí se. Její barva značí výsledek operace:

Led “copy” červená = chyba během programování HOT KEY, opakujte operaci a pokud je to nutné, vyměňte HOT KEY.

Led “copy” zelená = operace proběhla úspěšně; Hot Key je správně naprogramován

Vyjměte nově naprogramovaný Hot Key z přístroje.

Pozn.: nyní je možné vytvořit další kopie Hot Key opakováním shora uvedené procedury.

3.3.5 PROGRAMOVÁNÍ REGULÁTORU

Pomocí PROG TOOL a softwaru EASY PROG je také možné přímo programovat mapu parametrů v regulátoru.

Připojte regulátor k PROG TOOL a ten pak k PC (viz odstavec "PROGRAMOVÁNÍ REGULÁTORU Z PC" strana 9).

Změňte požadovanou mapu parametrů a potom klikněte na ikonu



EASY PROG přenese mapu parametrů do regulátoru.

POZOR: *zkontrolujte, že model a verze softwaru programovaného přístroje (parametr rEL) odpovídá modelu a verzi softwaru v příslušném souboru softwaru EASY PROG.*

PŘÍLOHA A
Seznam přístrojů kompatibilních s EASY PROG

Skupina	Verze (par. rEL)	Modely	Modely
PRIME (for this series is allowed only the creation of HOT KEY)	4.2	XR10C	
		XR20C	
		XR30C	
		XR40C	
		XR60C	
		XR70C	
		XR72C	
XR 100/500	2.0	XR110C	XR120D
		XR120C	XR130D
		XR130C	XR140D
		XR140C	XR150D
		XR150C	XR160D
		XR160C	XR170D
		XR170C	XR530D
		XR172C	XR563D
		XR530C	XR570D
		XR572C	
		XR570C	
XW 200/500	1.5	XW220L	XW220K
		XW230L	XW240K
		XW260L	XW260K
		XW270L	XW264K
		XW271L	XW270K
		XW570L	XW271K
		XW263L	XW272K
		XW264L	XW570K
		XW563L	

WING BASIC (for this series is allowed only the creation of HOT KEY))		2.0	XW10L	XW10V
			XW20L	XW20V
			XW40L	XW40V
			XW60L	XW60V
XC	400C 600C 700M 800M 900M	1.4	XC706M	
			XC807M	
			XC811M	
			XC907M	
	2.0	XC911M		
		XC650C		
		XC642C		
		XC640C		
XT100		1.2	XC440C	
			XT100C	
			XT110C	
			XT111C	
			XT120C	
			XT121C	
			XT130C	
			XT131C	
			XT140C	
XT141C				
COOL MATE		4.5	XLR130	
			XLR170	

XM 400K	0.2	XM440K	
		XM460K	
		XM463K	
		XM470K	
	0.3	XM460K	
		XM463K	
		XM470K	
iCHILL	1.5	IC110C	
		IC111C	
		IC120C	IC120L
		IC121C	IC121L
	0.1	IC260L	
		IC261L	
		IC280L	
		IC281L	
	0.2	IC260L	
		IC261L	
		IC280L	
		IC281L	
	0.3	IC260L	
		IC261L	
		IC280L	
		IC281L	

Dovoz, servis a technické poradenství:

LOGITRON s.r.o.
 Volutová 2520, 158 00 Praha 5
 tel. 251 619 284, fax 251 612 831
 e-mail: sales@logitron.cz
 www.logitron.cz